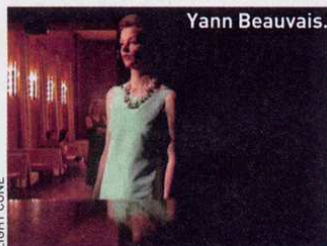


## Bercy



Yann Beauvais.

### Parc de Bercy, 12°

Derrière son nom de scène, la compagnie de rue **Générik Vapeur** appose en général : "trafic d'acteurs et d'engins". Ses têtes pensantes ne dérogent pas à la règle pour cette Nuit blanche, plantant sur la place Bernstein du parc de Bercy un bus marseillais, à la verticale. Un "totem" sonore et lumineux exporté de la phocéenne "Cité des arts de la rue", à contempler en transat, dans une ambiance cigales et bord de mer. Avec des histoires autour, versant "trafic d'acteurs"... Pour l'escale suivante, direction la passerelle Simone-de-Beauvoir. Yann Beauvais, de l'association Light Cone, y propose un programme d'"Expanded Cinema" ("expanded" pour "élargi"). Soit une série de films courts expérimentaux, conçus pour courir sur des écrans démultipliés, via de multiples vidéoprojecteurs. Événements simultanés et effet caléidoscope à la clé.

### Bercy Village, 12°

Deux femmes, deux exploratrices de l'image (photo et vidéo), deux regards sur les anonymes qui peuplent nos métropoles : pour *Mondes parallèles/Mundos paralelos* (20h-4h), la Brésilienne Cristiana Miranda et la Française Marthe Le More ont plongé objectif et caméra au milieu des passants de Naples, de Buenos Aires et de Rio de Janeiro. Et nous livrent, en sons et en images, une chronique urbaine expérimentale placée sous l'influence de surréalistes comme Luis Buñuel ou André Breton.

## Bibliothèque François-Mitterrand

### Parvis de la bibliothèque François-Mitterrand, 13°

Virtuose créateurs d'univers éphémères et magiques, les membres du Groupe ZUR (Zone utopiquement reconstituée) font parler les lieux gorgés de mémoire, y superposant apparitions de (vivants) personnages anachroniques et strates d'images super-8 ou vidéo, pépites sonores et inventions plastiques. Sur le parvis de la Bibliothèque nationale



ZUR.

de France, c'est la forêt qui a parlé aux artistes (de tout poil). La forêt enterrée entre quatre barres de béton en contrebas de l'esplanade, comme celle qui s'est vue réduite à l'état de lattes de bois pour la construction du parvis. Alors, ils ont construit une série de structures métalliques baptisées "Palarbres". Tripodes hommages aux arbres à palabres, qui se trouveront rhabillés (de voix et de son, d'écrans et d'images) et habités (de présences surréalistes, voire fantomatiques). Le groupe ZUR, nouveau peuple de la forêt ? Sans doute d'une forêt utopiquement réinventée.

## Olympiades

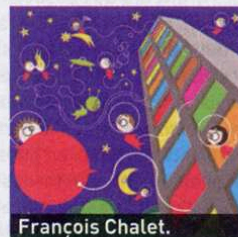


Maro Avrabou et Dimitri Xenakis.

### Rue de Tolbiac, 13°

A la sortie du métro, attendez-vous à ce que d'épais nuages de fumée se mettent à sourdre des bouches d'égouts, éclairées de l'intérieur par les bons soins de la créatrice lumière **Caty Olive**. Ensuite pourront apparaître d'incongrus véhicules habités d'une végétation trop luxuriante pour être honnête et surlignée au tube fluorescent par **Maro Avrabou et Dimitri Xenakis**. Pour une présence humaine – ou presque –, ça se passe sur la dalle des Olympiades. Là, la compagnie **KompleXKapharnaüm** est allée, comme à sa bonne habitude, à la rencontre des riverains, pour en tirer

des portraits projetés sur et à l'échelle d'une tour, et des pastilles sonores audibles au pied des réverbères. De l'autre côté de la dalle, ce sont



François Chalet.

les personnages du graphiste et webdesigner **François Chalet** qui apparaissent, façon BD minimaliste du XXI<sup>e</sup> siècle, sur la tour Tolbiac, comme aux fenêtres d'un immeuble virtuel qu'on pénétrerait par moments. A la faveur de zooms sur de microtranches de Nuit blanche.



La compagnie KompleXKapharnaüm.

Abonnez-vous à Télérama pour 5 € par mois seulement !  
Découvrez le hors-série Courbet  
Inscrivez-vous aux newsletters gratuites !

Ide  
vot  
RE

TELERAMA

PODCAST

▼ PUBLICITE



## Avec "Four Eyed Monsters", deux jeunes cinéastes new-yorkais rejouent "Blair Witch" sur YouTube

Le 6 octobre 2007 à 11h57 | CINÉMA



Le long métrage de Arin Crumley, 26 ans, et Susan Bruice, 28 ans, est disponible en accès libre sur le célèbre site de partage. Le nombre de spectateurs explose.

rss | donnez votre avis

## Préparez votre Nuit blanche

Le 6 octobre 2007 à 8h01 | ARTS ET SCÈNES



Cette année, la ligne 14 sert de fil rouge de la Nuit blanche : seule ligne de métro à rester ouverte toute la nuit, elle est l'axe autour duquel tourneront installations, apparitions et détournements. Voici notre sélection. Bonne nuit, les parisiens !

rss | donnez votre avis

### LES PLUS COMMENTÉS

99 francs  
CINÉMA

Mulholland Drive  
CINÉMA

Tout est pardonné  
CINÉMA

7h58, ce samedi-là  
CINÉMA

La Question humaine  
CINÉMA

### LES MIEUX NOTÉS

Lady bar  
TÉLÉVISION

Poker Tournoi Shooting Stars  
TÉLÉVISION

Football Monaco / Nancy  
TÉLÉVISION

La Bible dévoilée  
TÉLÉVISION

Hot Fuzz  
CINÉMA



### LIENS SPONSORISÉS

Home Sweet Home  
SALLE DE BAIN  
DEMENAGEMENT  
FAUTEUIL  
PARQUET

Sport  
SAUT PARACHUTE  
VELO APPARTEMENT  
SÉJOUR GOLF  
WEEK END TENNIS

N

Tout

CET

A

# Préparez votre Nuit blanche

Publié le samedi 6 octobre 2007 à 8h01 | [ARTS ET SCÈNES](#)

[Réagir](#) [Envoyez à un ami](#)

Cette année, la ligne 14 sert de fil rouge de la Nuit blanche : seule ligne de métro à rester ouverte toute la nuit, elle est l'axe autour duquel tourneront installations, apparitions et détournements. Voici notre sélection. Bonne nuit, les parisiens !



cette Nuit blanche a nécessité beaucoup de marche à pied. Et de longs pourparlers, afin de gagner – ou non – la jouissance de lieux parisiens hautement fantasmés dans leurs cerveaux débridés. Il faut dire que les deux nouveaux directeurs artistiques du cru 2007 sont du genre à laisser la porte ouverte à toutes les fenêtres. Et à rêver, eux-mêmes, d'une ville transformée en terrain de jeu (quand leurs prédécesseurs y voyaient plus un musée ouvert à tout vent). Côté cour, Jean-Marie Songy, ex-turbulent performer et directeur de moult festivals de rue, dont le géant Aurillac. Côté jardin, Jérôme Delormas, directeur de la scène nationale de Valence, très dédifiée à l'image et ses déclinaisons graphiques, numériques et/ou spectaculaires. En fond de scène, la ligne 14, seule ligne de métro à faire totale nuit blanche. Autour de cet axe traversant diverses sociologies et architectures, les deux DA ont imaginé et convié des installations, des apparitions, des détournements d'espaces publics à connotation plastique, en extérieur de préférence. Rien qui flirte trop effrontément avec le théâtre de rue, mais des œuvres qui seront, si possible, alimentées douze heures durant, de 19 heures à 7 heures du matin. Rien qui n'imité non plus une biennale parmi d'autres : "Souvent on dit que la Nuit blanche est l'occasion de montrer l'art contemporain au plus grand nombre, avance Jérôme Delormas. Moi, je défends l'idée qu'il est intéressant de travailler aussi avec des artistes qui ne relèvent pas de champs consacrés, sacralisés par le musée, mais œuvrent à la frontière des industries culturelles, et considèrent le public comme partie prenante. Car le public doit vivre ici une expérience, la temporalité d'une nuit blanche." Et Songy de renchérir : "On ne fera pas seulement prendre l'air à l'art."



## LES PLUS COMMENTÉS

[99 francs](#)  
CINÉMA

[Mulholland Drive](#)  
CINÉMA

[Tout est pardonné](#)  
CINÉMA

[7h58, ce samedi-là](#)  
CINÉMA

[La Question humaine](#)  
CINÉMA

## LES MIEUX NOTÉS

[Lady bar](#)  
TÉLÉVISION

[Poker Tournai Shooting Stars](#)  
TÉLÉVISION

[Football Monaco / Nancy](#)  
TÉLÉVISION

[La Bible dévoilée](#)  
TÉLÉVISION

[Hot Fuzz](#)  
CINÉMA



## LIENS SPONSORISÉS

Se Détendre  
[BILLARD](#)  
[SMS](#)  
[ACHETER LIVRES](#)  
[DVD VIERGE](#)

Mode et Beauté  
[PRODUIT BIEN ETRE](#)  
[BIJOUX FANTAISIE](#)  
[VÊTEMENT FEMME](#)  
[CHEVEU](#)

Voyage  
[VOYAGE CULTUREL](#)  
[SÉJOUR GUADELOUPE](#)  
[RIAD MARRAKECH](#)  
[CROISIERE NIL](#)

N

Tou

CET

A



ANIM/

DRAM

DRAM

COMÉ

**- Terrain Cardinet**

**147, rue Cardinet, 17e**

Une friche SNCF... lieu tout trouvé pour converser avec les étoiles ? C'est le pari de la compagnie Off (photo), via un bouquet de six paraboles monumentales qui s'orientent vers le ciel, dressées sur un élévateur, pour trouver du son et de l'image avant de se transformer en écrans. Elles seront accompagnées, à 21h, 23h, 1h et 3h, d'une soprano et... de ses clones. Plus loin, les défricheurs du festival d'arts numériques Onedotzero (dix ans d'âge) s'emparent de trois écrans afin de diffuser clips et autres curiosités vidéo, avant que trois collectifs de VJ's se relaient pour mixer sons et images jusqu'à l'aube. Fourbus ? Un bâtiment surligné par un éclairage évoquant une série de wagons fait office d'"espace détente", aux bons soins du collectif RADI Designers. Ou comment s'affaler au creux d'un "train de nuit", matérialisé par d'énormes rouleaux de moquette aux reliefs confort, voire jeter un œil, par les portes de l'entrepôt, sur les films Onedotzero. Et bien sûr, pas de train sans wagon-bar...

[Batignolles](#) | [Saint Lazare](#) | [Madeleine](#) | [Pyramides](#) | [Châtelet](#) | [Bercy](#) | [Bibliothèque François-Mitterrand](#) | [Olympiades](#) |



Pierre Di Sciullo (photo) élève un monument à la gloire d'une de ses marottes, le "n'importenawakisme".  
*"Une espèce de mouvement fédérateur, qui consiste, par exemple, à ériger des lois en fonction des faits divers, à sortir le 4x4 pour accompagner les enfants à l'école cinq cents mètres plus loin, à lancer un débat inquiet sur le réchauffement climatique."* Ce graphiste, très piqué de pataphysique et de typographie, l'a décliné en quarante affiches de slogans politiques ou publicitaires détournés et autres phrases absurdes, qui seront collées, à raison d'une par quart d'heure, sur un grand cube. Mais il refuse l'appellation d'"artiste engagé". D'ailleurs, quand il placarde une affiche "zone de lutte", les lettres, à peine lisibles, s'effacent progressivement. Sans plus de goût pour les grandes déclarations, son voisin, Paul Cox (photo), s'exprime "par-dessus le marché" d'à côté. Les structures métalliques qui abritent les étals, posées les veilles de marché, l'ont toujours intrigué. Alors il rhabille celles du marché d'Aguesseau pour les transformer en cubes multicolores... Tandis que, dans l'église de la Madeleine, Les Souffleurs, drôles d'oiseaux multilingues vêtus de noir et perchés sur des "arbres" de métal, vous murmurent à l'oreille grande littérature et morceaux choisis de poésie, à travers de longs tubes appelés "rossignols".



SCIEN  
FICTIC  
HORR

DRAM

Tou:

CET

E



ROCK

CHAN

JAZZ

MUSIC  
MONC

CHAN

ROCK

CHAN

Tou:

CET

S



BEAU

ARTS

PERFI

LA CH  
DE FA  
PASC.

LA CH  
D'OLI'

Tou:

P  
d  
le  
M  
8  
P  
e  
H  
e  
F

G  
R  
  
9  
r  
R  
8  
L  
d  
c'

là. Et vous ne serez pas seul à vous déhancher face aux DJ's invités. Ayant détourné un programme multimédia qui permet de faire danser des personnages en 3D au rythme de n'importe quelle musique, l'artiste numérique Pierre Giner (photo) y fait apparaître sur écran d'inlassables figurines de type manga, vêtues d'authentiques fringues de stylistes (Christian Lacroix, Issey Miyake...). Féroce concurrence virtuelle ! Mais aucune tenue exigée pour le visiteur de chair.

[Batignolles](#) | [Saint Lazare](#) | [Madeleine](#) | [Pyramides](#) | [Châtelet](#) | [Bercy](#) | [Bibliothèque François-Mitterrand](#) | [Olympiades](#) |



plaît à désorganiser l'espace par ses installations de feu. Mais là, total respect pour la symétrie des Tuileries. Ce qui ne compromet nullement sa capacité à métamorphoser un site en chaleureux brasero. Tentez d'imaginer l'allée centrale bardée de deux mille pots de fleurs où ne germent que des flammes, des "pots de feu" plantés sur tiges, suspendus à un gigantesque lustre ou accrochés à des sphères de quatre mètres de diamètre. Avec Carabosse, une Nuit blanche se fait plutôt nuit ardente, alimentée ici par des allumeurs en costumes de manouches. Le spectre de Le Nôtre appréciera.



Palais-Royal, UVA (United Visual Artists)(photo), sommités british de l'art numérique en général et interactif en particulier, présente *Tryptich*, intervention consistant en trois monolithes émetteurs de sons et de lumières haute intensité, dont la partition varie en fonction des voix et des mouvements des spectateurs. De l'autre côté de la rue, au pied de la Comédie-Française, place à une joute orale aussi insolite : des équipes mixtes de comédiens du Français et... de slammeurs se sont constituées pour se lancer la réplique, à coups de poèmes écrits par les protagonistes comme de textes du répertoire classique et contemporain, de tonalité plutôt crépusculaire. Le tout sous la houlette de Jean-Georges Tartar(e), globeconteur aux délires verbaux aussi indisciplinés que les poils de son incommensurable barbe blanche. Choc des cultures ?

[Batignolles](#) | [Saint Lazare](#) | [Madeleine](#) | [Pyramides](#) | [Châtelet](#) | [Bercy](#) | [Bibliothèque François-Mitterrand](#) | [Olympiades](#) |

### Eglise Saint-Eustache, 1er

Petite révolution sur les vitraux des trois voûtes centrales, qui hébergent une œuvre du collectif Pleix, auteur d'exceptionnels petits films bourrés d'innovations graphiques et caustiques. Ici, *Astral Body Church*, soit des

CET

S



ROMA

BIOGf  
ROMA

ROMA

ESSAI

Tou:

J.  
d  
T  
1.  
P  
le  
C  
C  
(f  
si

P  
d  
P  
-  
R  
e  
p  
C  
1.  
C

visages ultraridés collés sur des corps body-buildés, exécutant des poses entre concours de gonflette, tai-chi et tableaux christiques. Allusion à un glissement du culte de l'esprit à celui de la jeunesse éternelle du corps ? L'idée n'a pas déplu à l'abbé Trocheris, hôte par ailleurs, en plein cœur de son église, d'une installation de Lydia Dambassina, constituée de tapis (de prière ? de méditation ?) et de chaussures entassées...



D  
I  
S  
-  
E  
1  
a  
c  
G  
-

### **Pompidou, 4e (19h-5h)**

Au rencart, les cabines téléphoniques ? C'était avant qu'Artélab(photo), collectif adepte des expériences multidisciplinaires, réinvestisse ces monuments historiques. Pour *Téléportations*, dix-neuf cabines sont, entre autres, confiées à un cuisinier qui a concocté des distributeurs d'ingrédients en poudre (*Conversation gourmande*) ; à un magicien qui tentera de respirer par le combiné en lévitation aquatique dans une cabine remplie d'eau (*A l'eau ?*) ; à un journaliste qui nous attendra dans sa "*cabine-qui-régurgite*" ... Quoi ? A constater sur place avant d'en rendre compte au "tripporteur d'images mobiles"...

### **Crédit municipal de Paris**

#### **55, rue des Francs-Bourgeois, 4e**

Qui dit nuit blanche, dit étoiles. Ça tombe bien. Le collectif Trafik en a créé à la pelle, à la faveur d'une installation autodestructive et hypnotique. Des milliers d'étoiles, de teintes différentes, s'agrègent sur grand écran pour former des mots (pour l'occasion liés au Crédit). A intervalles réguliers, une étoile meurt par explosion et, après avoir momentanément contaminé les autres, perd sa couleur. De sorte qu'à 7 heures du matin pétantes, l'écran incarnera littéralement la Nuit blanche tout juste achevée... saturée d'étoiles blanches.

### **Eglise Saint-Paul - Saint-Louis**

#### **99, rue Saint-Antoine, 4e**

Autre église, autre question... sous la forme d'un point d'interrogation, visible depuis une seule perspective, selon le principe de l'anamorphose. Une ponctuation constituée de huit sphères en lévitation, luminescentes, immaculées, imaginées in situ par l'Autrichien Robert Stadler. Sous tous les angles sauf un, elles se transforment en simples luminaires, défiant la gravité et l'espace d'un lieu de culte.

### **Bibliothèque Forney**

#### **1, rue du Figuier, 4e**

L'intérieur de la bibliothèque recèle un fonds dédié à la création graphique ; assez logique, donc, que les plasticiens du collectif H5 s'en emparent. L'extérieur (époque Renaissance) est protégé, et en travaux ; il paraît donc aussi logique que le collectif H5 (intéressé par les questions immobilières parisiennes) en joue. Et logique, alors, qu'une pancarte caractéristique aux typographies disproportionnées y annonce : "*Ici prochainement locaux commerciaux 15 206 m2 env. divisibles en 4 lots de 2 306 m2 à 7624 m2.*" Le tout assorti d'une bâche recouvrant le chantier pour annoncer la couleur architecturale du "business center" à naître, comme d'un Algeco abritant des VRP et des films promotionnels au montage approximatif. Les graphistes du collectif H5, qui tendent à commenter par l'image leur environnement visuel,

bafouent ici les codes élémentaires de leur métier pour endosser ceux de la promotion immobilière. Saisissante et jouissive démarche.

[Batignolles](#) | [Saint Lazare](#) | [Madeleine](#) | [Pyramides](#) | [Châtelet](#) | [Bercy](#) | [Bibliothèque François-Mitterrand](#) | [Olympiades](#) |



P  
d  
B  
1:  
D  
s  
n  
d

scène, la compagnie de rue Générrik Vapeur (photo) appose en général : *“trafic d’acteurs et d’engins”*. Ses têtes pensantes ne dérogent pas à la règle pour cette Nuit blanche, plantant sur la place Bernstein du parc de Bercy un bus marseillais, à la verticale. Un “totem” sonore et lumineux exporté de la phocéenne “Cité des arts de la rue”, à contempler en transat, dans une ambiance cigales et bord de mer. Avec des histoires autour, versant “trafic d’acteurs”... Pour l’escale suivante, direction la passerelle Simone-de-Beauvoir. Yann Beauvais, de l’association Light Cone, y propose un programme d’“Expanded Cinema” (“expanded” pour “élargi”). Soit une série de films courts expérimentaux, conçus pour courir sur des écrans démultipliés, via de multiples vidéoprojecteurs. Evénements simultanés et effet caléïdoscope à la clé.

### **Bercy Village, 12e**

Deux femmes, deux exploratrices de l’image (photo et vidéo), deux regards sur les anonymes qui peuplent nos métropoles : pour Mondes parallèles/Mundos paralelos (20h-4h), la Brésilienne Cristiana Miranda et la Française Marthe Le More ont plongé objectif et caméra au milieu des passants de Naples, de Buenos Aires et de Rio de Janeiro. Et nous livrent, en sons et en images, une chronique urbaine expérimentale placée sous l’influence de surréalistes comme Luis Buñuel ou André Breton.

[Batignolles](#) | [Saint Lazare](#) | [Madeleine](#) | [Pyramides](#) | [Châtelet](#) | [Bercy](#) | [Bibliothèque François-Mitterrand](#) | [Olympiades](#) |



P  
d  
l  
b  
F  
-  
M  
1:  
V

créateurs d’univers éphémères et magiques, les membres du Groupe ZUR (Zone utopiquement reconstituée) (photo) font parler les lieux gorgés de mémoire, y superposant apparitions de (vivants) personnages anachroniques et strates d’images super-8 ou vidéo, pépites sonores et inventions plastiques. Sur le parvis de la Bibliothèque nationale de France,

c'est la forêt qui a parlé aux artistes (de tout poil). La forêt enterrée entre quatre barres de béton en contrebas de l'esplanade, comme celle qui s'est vue réduite à l'état de lattes de bois pour la construction du parvis. Alors, ils ont construit une série de structures métalliques baptisées "Palarbres". Tripodes hommages aux arbres à palabres, qui se trouveront rhabillés (de voix et de son, d'écrans et d'images) et habités (de présences surréalistes, voire fantomatiques). Le groupe ZUR, nouveau peuple de la forêt ? Sans doute d'une forêt utopiquement réinventée.

[Batignolles](#) | [Saint Lazare](#) | [Madeleine](#) | [Pyramides](#) | [Châtelet](#) | [Bercy](#) | [Bibliothèque François-Mitterrand](#) | [Olympiades](#) |



R  
d  
T  
1:  
A  
la  
si  
d

métro, attendez-vous à ce que d'épais nuages de fumée se mettent à sourdre des bouches d'égouts, éclairées de l'intérieur par les bons soins de la créatrice lumière Caty Olive. Ensuite pourront apparaître d'incongrus véhicules habités d'une végétation trop luxuriante pour être honnête et surlignée au tube fluorescent par Maro Avrabou et Dimitri Xenakis (photo). Pour une présence humaine – ou presque –, ça se passe sur la dalle des Olympiades. Là, la compagnie KompleXKapharnaüm est allée, comme à sa bonne habitude, à la rencontre des riverains, pour en tirer des portraits projetés sur et à l'échelle d'une tour, et des pastilles sonores audibles au pied des réverbères. De l'autre côté de la dalle, ce sont les personnages du graphiste et webdesigner François Chalet qui apparaissent, façon BD minimaliste du XXIe siècle, sur la tour Tolbiac, comme aux fenêtres d'un immeuble virtuel qu'on pénétrerait par moments. A la faveur de zooms sur de microtranches de Nuit blanche.

## Cathy Blisson avec Emmanuelle Chaudieu

### Accueil-Infos

- Infoline : 3975, [www.paris.fr](http://www.paris.fr).

- Centre d'appel RATP : 3246, [www.ratp.fr](http://www.ratp.fr).

- Visites guidées pour les non-voyants 19h-22h, rens. : 01-4223-95-18, [www.artpubliccontemporain.com](http://www.artpubliccontemporain.com).

- Points d'informations :

Gare Saint-Lazare, cour de Rome, 8e ; Louvre, place du Palais-Royal, 1er ; Hôtel de Ville, angle rues de Lobau et de Rivoli, 1er ; jardin de Bercy, place Bernstein, 12e ; Olympiades, angle rues de Tolbiac et Nationale, 13e.

### Transports

- Navette gratuite Saint-Lazare-Cardinet. Départ de 19h à 5h, tous les 1/4 d'heure, devant le 95, rue de Rome, 8e.

- Ligne 14 : ouverte toute la nuit, gratuite à partir de 2h.

- Noctilien, horaires et trajets sur [www.ratp.fr](http://www.ratp.fr).

- Batobus : de 20h à 3h30, toutes les 1/2 h. Forfait 6 €. Escales : tour Eiffel (7e), musée d'Orsay (7e), Notre-Dame (5e), Hôtel de Ville (4e), Louvre (1er), port des Champs-Élysées (8e), bibliothèque François-Mitterrand (13e).

- Vélib', infos et tarifs sur [www.velib.paris.fr](http://www.velib.paris.fr)

- Bicyclettes mises gratuitement à disposition aux maisons Roue libre Les Halles (angle passage Mondétour et rue Rambuteau, 1er) et Bastille (37, bd Bourdon, 4e). Pièce d'identité et caution à fournir.



---

## VOS REACTIONS (0 commentaires)

Aucun avis n'est disponible pour l'instant.  
A vous d'en [ajouter un](#).

---

## REAGISSEZ

[Inscrivez-vous si vous ne l'êtes pas encore](#)

### 1/ Identifiez-vous :

### 2/ Ecrivez et postez votre avis (400 signes max) :

Tous les propos contraires à la loi sont proscrits et ne seront pas publiés. En postant votre avis, vous autorisez la publication de votre contribution, en ligne et dans les pages de Télérama. Une orthographe et une mise en forme soignées facilitent la lecture (évités capitales et abréviations).

## LIENS SPONSORISÉS

### **Sejours de rêve en CAMARGUE - PROVENCE**

LODGE & SPA 4 étoiles Luxe au coeur de la nature. DESIGN & LUXE Appartements-hôtels en bord de mer. Saintes Maries de la mer.  
[www.hotelscamargue.com](http://www.hotelscamargue.com)

### **Auberge Des Chasseurs - Hôtel - Restaurant**

A proximité de Genève, au pied du Jura, face au Mont-Blanc, l'auberge des Chasseurs a tout le charme d'une maison de campagne. Découvrez sa cuisine traditionnelle, son parc, ses terrasses fleuries, sa piscine et ses salons.  
[www.aubergedeschasseurs.com](http://www.aubergedeschasseurs.com)

### **Château les Bruyères - Hôtel de charme en Normandie**

Cocooning, Séduction, Nirvana ou Art de vivre, découvrez nos offres spéciales pour le printemps et l'été à prix très doux même le week-end.  
[www.chatealesbruyeres.com](http://www.chatealesbruyeres.com)



[Télévision](#)  
[Cinéma](#)  
[Musique](#)  
[Livres](#)

[Arts & scènes](#)  
[Technos](#)  
[Culture du quotidien](#)  
[Le monde bouge](#)

[A la une](#)  
[Télévision](#)  
[Cinéma](#)

[Musique](#)  
[Livres](#)  
[Arts & scènes](#)

[Technos](#)  
[Culture du quotidien](#)  
[Le monde bouge](#)

[Télérama](#)  
[Vidcast](#)  
[Espace emploi](#)

[Télérama sur assistant mobile](#)

[Contactez-nous](#)

| [Publicité Télérama](#)

| [Mentions légales](#)

| [Télérama © 2007](#)